

## **UNIFORME E SIMBOLI DELLA POLIZIA PROVINCIALE**

### **Art. 1**

#### **Uniforme invernale di rappresentanza**

L'uniforme invernale di rappresentanza della Polizia Provinciale è costituita dai seguenti capi:

- 1) berretto
- 2) giacca
- 3) pantaloni o gonna
- 4) camicia con maniche lunghe
- 5) impermeabile
- 6) cappotto
- 7) scarpe basse
- 8) cravatta
- 9) cintura in pelle con fibbia e stemma
- 10) guanti in pelle
- 11) calze

#### **1.1) Berretto invernale:**



Figura



Figura

Colore cordellino grigio.

Il personale maschile indossa il berretto rappresentato nella figura 2. Berretto "all'italiana" con cupola a piatto -fascia alla base dei modelli cm. 4,5, visiera mezza bulgara, soggolo, bottoni a piccaglia recanti il simbolo regionale di colore argento e soggolo nero doppio. Millerighe grigio lineare e placca recante il simbolo regionale della Polizia Provinciale.

Il personale femminile indossa il berretto rappresentato nella figura 2. Composto da parte superiore a calotta di circa con estremità piatta di forma cilindrica a scendere svasandosi ed allargandosi verso la tesa. La parte inferiore tesa o ala, è davanti di circa 5.5 cm convessa verso il basso; il dietro di circa 4 cm ripiegata verso il basso mentre entrambi i fianchi sono di circa 6 cm ripiegati verso l'alto e molto avvicinati alla testa.

Soggolo, bottoni a piccaglia di colore argento recanti il simbolo regionale. Millerighe grigio e placca recante il simbolo regionale della Polizia Provinciale.

Tutti i berretti sono forniti di foderina esterna gialla impermeabile rifrangente.

### 1.2) Giacca

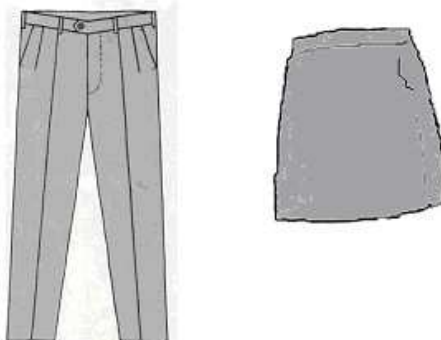


Tessuto: colore cordellino grigio.

Giacca a quattro bottoni della tipologia di quelli riportati negli articoli seguenti; bavero rivoltato con alamaro recante lo stemma della Polizia Provinciale della Regione Emilia Romagna. Spalline, con filetto di colore verde, in doppio tessuto con bottone e occhiello da mm. 20 ed eventuali distintivi di grado cucite entro l'attaccatura della manica da un lato e fermate con un bottone dall'altro, spacco posteriore di cm. 24, asola ai lati, sotto la pattina delle tasche basse, per il moschettone della fondina, collo aperto e sottocollo in melton senza fascetta. Due taschini al petto con alette a punta con occhiello di mm. 20 soffierto centrale applicate con patta. Due tasche alle falde con soffierti ai lati chiuse con bottone e velcro sotto le pattine. Dotata di quattro bottoni di colore argento nella parte anteriore l'ultimo dei quali all'altezza delle tasche.

Per il personale femminile si adotterà identica foggia modello da donna.

### 1.3) Pantaloni e gonna



Tessuto: colore cordellino grigio

Pantalone classico con pence - numero 4 tasche - cerniera lampo - passanti per cintura.

In alternativa per il personale femminile, gonna tubo lunga da coprire il ginocchio; spacco posteriore; passanti per cintura.

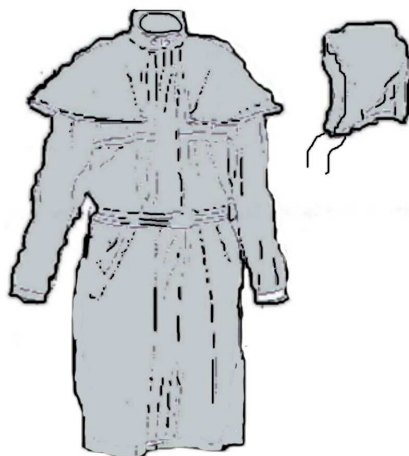
#### 1.4) Camicia con maniche lunghe



Tessuto: cotone grigio.

Maniche lunghe, carrè davanti e dietro; n. 2 tasche cm. 14 x 16 con soffietto centrale largo cm. 2,5 chiuso con asola e bottone. Spalline, asola e bottone; pattina pettorale

#### 1.5) Impermeabile



Tessuto: sintetico impermeabile traspirante antistrappo di colore grigio. Colletto di cm. 10 di altezza nel centro dietro; chiusura a cerniera; cappuccio abbottonato alle spalle; n. 2 tasche oblique a fessura con pattina di cm. 6 di altezza; due passanti per il cinturone. Tutti i bottoni sono a pressione - sul petto a sinistra è applicato il logotipo "Polizia Provinciale".

#### 1.6) Cappotto



Tessuto: colore grigio

Ad un petto con n. 3 bottoni di cm. 2 in metallo della tipologia di quelli riportati negli articoli precedenti; spalline filetto verde in doppio tessuto con bottone di cm. 1,2; carres anteriori; sottocollo in doppio tessuto; n. 2 tasche oblique con pattina sagomata con bottone di cm. 2; bavero rivoltato con alamari; porta placca nella parte sinistra all'altezza del petto. Sul dietro carrè sagomato; martingala e spacco centrale.

Il cappotto per il personale femminile differisce nell'allacciatura (da destra a sinistra).

#### 1.7) Scarpe invernali

In pelle nera liscia con stringhe, tipo polacco o scarpa bassa.

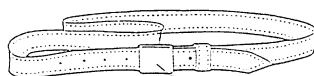


In alternativa il personale femminile può indossare scarpe femminili, decolté o mocassino, in pelle nera liscia con mezzotacco.

#### 1.8) Cravatta

Colore grigio.

#### 1.9) Cintura



In pelle colore nero alta cm. 4 con recante al centro il simbolo della Polizia Provinciale della Regione Emilia Romagna.

### 1.10) Guanti



In pelle colore nero, con spacchetto all'interno.

### 1.11) Calze

Tessuto: lana.

Lunghe di colore grigio scuro.

In alternativa, per il personale femminile: collant di colore neutro trasparente.

## *Art. 2*

### *Uniforme estiva di rappresentanza*

La uniforme estiva di rappresentanza della Polizia Provinciale è costituita dai seguenti capi:

- 1) berretto
- 2) giacca
- 3) pantaloni o gonna
- 4) camicia con maniche corte
- 5) giubbino estivo
- 6) scarpe basse
- 7) calze
- 8) cravatta
- 9) cintura in pelle con fibbia e stemma

#### 2.1 Berretto estivo



Come per l'uniforme invernale ma in tessuto idoneo alla stagione estiva.

#### 2.2) Giacca estiva

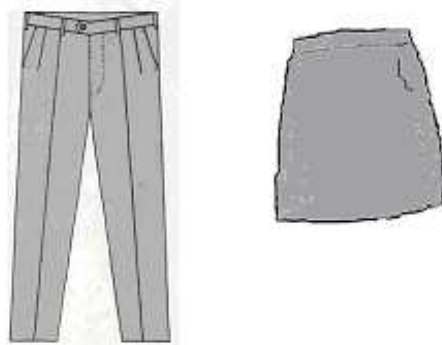


Tessuto: fresco di lana colore grigio idoneo alla stagione estiva.

Giacca a quattro bottoni della tipologia di quelli riportati negli articoli seguenti; bavero rivoltato con alamaro recante lo stemma della Polizia Provinciale della Regione Emilia Romagna. Spalline, con filetto di colore verde, in doppio tessuto con bottone e occhiello da mm. 20 ed eventuali distintivi di grado cucite entro l'attaccatura della manica da un lato e fermate con un bottone dall'altro, spacco posteriore di cm. 24, asola ai lati, sotto la pattina delle tasche basse, per il moschettone della fondina, collo aperto e sottocollo in melton senza fascetta. Due taschini al petto con alette a punta con occhiello di mm. 20 soffiato centrale applicate con patta. Due tasche alle falde con soffiati ai lati chiuse con bottone e velcro sotto le pattine. Dotata di quattro bottoni di colore argento nella parte anteriore l'ultimo dei quali all'altezza delle tasche.

Per il personale femminile si adotterà identica foggia modello da donna.

### 2.3) Pantaloni e gonna estivi



Tessuto: fresco di lana colore grigio idoneo alla stagione estiva.

Pantalone classico con pence - numero 4 tasche - cerniera lampo - passanti per cintura.

In alternativa per il personale femminile, gonna tubo lunga da coprire il ginocchio; spacco posteriore; passanti per cintura.

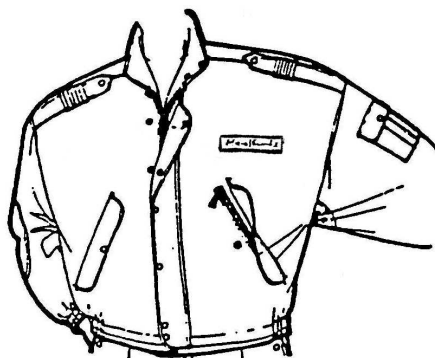
### 2.4) Camicia con maniche corte



Tessuto: cotone grigio.

Maniche corte, carrè davanti e dietro; n. 2 tasche cm. 14 x 16 con soffietto centrale largo cm. 2,5 chiuso con asola e bottone. Spalline, asola e bottone; pattina pettorale.

#### 2.5) Giubbino estivo



Tessuto: impermeabilizzato autotraspirante di colore grigio.

Bavero rivoltato, spalline con bottoni a pressione e distintivi di grado, collo aperto con due bottoni a pressione, toppa al gomito, chiusa con lampo e bavetta applicata con bottoni a pressione. Taschino interno al petto sinistro chiuso con cerniera. Due tasche esterne inclinate, patta e chiusura con lampo e bottone, un taschino a soffietto alla manica sinistra. Sulla parte sinistra all'altezza del petto il logotipo "Polizia Provinciale".

#### 2.6) Scarpe



In pelle nera liscia della tipologia descritta per quelle invernali ma idonee al periodo estivo.

#### 2.7 Calze

Tessuto: cotone

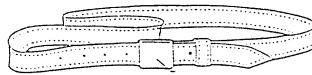
Colore grigio scuro.

In alternativa, per il personale femminile: collant di colore neutro trasparente

### 2.8) Cravatta

Colore grigio.

### 2.9) Cintura

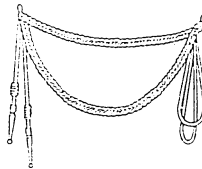


In pelle colore nero alta cm. 4 con recante al centro il simbolo della Polizia Provinciale della Regione Emilia Romagna.

## *Art. 3*

### *Accessori per l'alta uniforme e uniforme da cerimonia*

#### 3.1) Cordone intrecciato



Doppio di colore argento con puntali in metallo colore argento.

#### 3.2) Guanti



In filo bianco per gli agenti ed assistenti, in pelle nera per tutti gli altri.

#### 3.3) Mantella



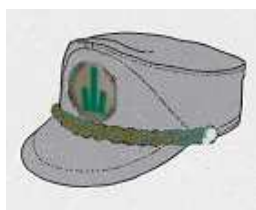
A mezza ruota in panno grigio con interno in verde; 4 bottoni che fermano le due pattine di chiusura. Alamari di tipo esteso del tipo di quelli previsti per gli ufficiali.

#### **Art. 4**

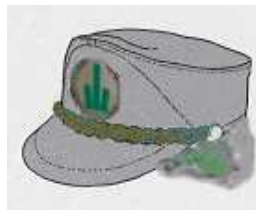
#### ***Capi di abbigliamento per le uniformi operative per la Polizia Provinciale***

- 1) berretto
- 2) giacca a vento
- 3) giacca sahariana
- 4) pantaloni antistrappo
- 5) maglione collo alto
- 6) maglia collo alto
- 7) pullover v
- 8) maglietta manica corta
- 9) calze
- 10) scarponi medio pesanti
- 11) scarponi alti
- 12) stivali in gomma

##### **4.1) Berretto**



estivo



invernale

Tessuto: impermeabile traspirante in cordura grigio

*Invernale:* Berretto tipo "nordico" provvisto di imbottitura con piumino e lamina interna, visiera rigida in polietilene rivestita. Recante il simbolo della Polizia Provinciale della Regione Emilia-Romagna.

*Estivo:* Berretto in cotone 100% di colore grigio recante il simbolo della Polizia Provinciale della Regione Emilia-Romagna.

#### 4.2) Giacca a vento



Tessuto impermeabile traspirante in tipo cordura grigio.

Allacciatura con lampo e bottoni automatici. Altezza collo cm. 11; n. 2 tasche al petto chiuse da cerniera coperte da pattella di chiusura a sezione rettangolare fermate con bottoni automatici. Sulla patta della tasca sinistra velcro per applicazione scritta "Polizia Provinciale". Bottone per il sostegno della placca sotto la pattina della tasca superiore sinistra.

N. 2 tasche inferiori esterne a soffietto cm. 19 x 25 con patta di chiusura alta cm. 6 a sezione rettangolare fermata ai lati da n. 2 automatici; cannolo centrale. Polsino di cm. 12 fermato con velcro regolabile. Spalline cucite entro la manica da un lato e fermate da bottone automatico a pressione, dall'altro. Tasca interna lato sinistro chiusa con cerniera nylon. Coulisse regolabile in vita. Cappuccio dello stesso tessuto del capo fermato; chiusura sul mento alta cm. 11 con n. 2 automatici. Manicotti rifrangenti ad alta visibilità, estraibili.

Imbottitura interna staccabile in piumino d'oca fissabile con cerniera con n. 2 tasche esterne e n. 1 interna; maniche staccabili con cerniera lampo.

#### 4.3) Giacca sahariana



Tessuto antistrappo gabardine colore grigio.

Elastico fisso in vita; n. 2 tasche superiori cm. 17 x 9 x 3 esterne a soffietto con patta di chiusura a sezione triangolare fermata al centro da automatico, n. 2 tasche inferiori cm. 20 x 20 x 3 esterne a soffietto con patta di chiusura a sezione rettangolare cm. 20 x 7 fermata da n. 2 automatici laterali.

Collo a camicia con rinforzo posteriore e paracollo smontabile con autoadesivo tipo velcro. Chiusura centrale realizzata cerniera protetta da patella e bottoni automatici. Rinforzo in tessuto parte torace e spalle.

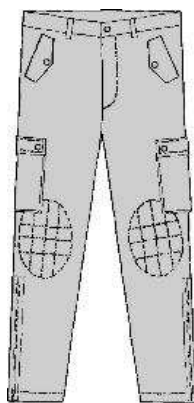
Spalline cm. 16 x 5,5; polso con bottone regolabile; toppe ovali cm. 20 x 23 sulle maniche; tasca sulla manica sinistra.

Striscia velcro cm 11 sul petto a sinistra dove è applicato il logotipo "Polizia Provinciale".

Foderata internamente dietro e davanti, trapuntino staccabile.

Placca pettorale sulla tasca sinistra recante simbolo Polizia Provinciale, stemma provincia e numero di matricola.

#### 4.4) Pantaloni antistrappo



Tessuto: antistrappo gabardine misto cotone di colore grigio.

Cintura in vita con 6 passanti. Apertura anteriore a cerniera e patta copricerniera; n. 2 tasche interne con patta chiusa a sezione triangolare cm. 15 x 7 a bottone; n. 2 tasche posteriori interne con patta chiusa a sezione triangolare cm. 15 x 7 da bottone; toppe ovali cm. 26 x 19 sulle ginocchia; chiuso con elastico alla caviglia; apertura laterale con lampo cm. 30 grigia. Tasche laterali a soffietto chiuse con pattina bottoni e velcro altezza della coscia.

Per il periodo invernale è previsto un identico capo imbottito in modo idoneo (interno in pile leggero o simili).

#### 4.5) Maglione collo alto / pile.



Colore grigio

Cerniera centrale di nylon cm. 30, manica a giro, toppe spalle, spalline fermate con bottone automatico. Toppe sulle maniche, tasca porta biro sulla manica sinistra con 4 sezioni.

Collo cm. 14 polsini e bordo fondo in doppia maglia.

Striscia in velcro cm. 11 per applicazione scritta "Polizia Provinciale" sul lato sinistro del petto.

#### 4.6) Maglia collo alto

Colore grigio.

In tessuto tipo pile liscio, con cerniera centrale, privo di spalline, recante la sola scritta "Polizia Provinciale" sul lato sinistro all'altezza del petto.

#### 4.7) Pullover "V"



Colore grigio.

Scollatura a "V" cm. 16. Polsini e fondo in doppia maglia. Spalline fermate da bottone automatico. Tasca portapenne sulla manica sinistra con 4 sezioni. Bottone sulla parte sinistra del petto per sostenere la placca pettorale.

Striscia in velcro per applicazione scritta "Polizia Provinciale" sul lato sinistro del petto.

#### 4.8) Maglietta manica corta

Di colore grigio con scritta "Polizia Provinciale" sulla parte anteriore sinistra all'altezza del petto.

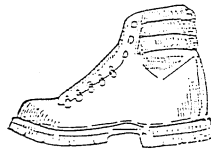
**4.9) Maglietta manica corta tipo "polo".**

Di colore grigio con scritta "Polizia Provinciale" sovrastata dal logo della polizia provinciale della regione Emilia-Romagna, scritta "Polizia Provinciale" sulla parte posteriore.

**4.10) Calze**

Calze tecniche in tessuto idoneo alla stagione invernale e alla stagione estiva

**4.11) Scarponi medio pesanti**



***INVERNALE***

Scarponcino anfibo, medio pesante, altezza sopra la caviglia in materiale idrorepellente interamente, suola in gomma ad elevata aderenza antiscivolo.

Colore: nero

***ESTIVO***

Scarpone alto, leggero, misto cordura/pelle idrorepellente tipo trekking, suola in gomma antiscivolo.

Colore: nero

**4.11) Scarponi alti**



Scarpone alto, imbottito all'interno, in pelle idrorepellente, traspirante.

Colore: nero

**4.12) Stivali di gomma**

In gomma al ginocchio. Colore: verde



**Art. 5**  
**Buffetteria e accessori**

**5.1) Buffetteria.**

Fondina in pelle di colore nero chiusa.

Cinturone con spallaccio in pelle nera, o materiale simile, di cm 4.8 con fibbia recante il simbolo della Polizia Provinciale della Regione Emilia Romagna.

Fondina in pelle nera aperta con sistema di sicurezza.

Portacaricatore di riserva in pelle nera

Portamanette in pelle nera

Tubolare di colore grigio supporto gradi in tessuto per spalline

**5.1) Giubbetto rifrangente.**

Di colore giallo con strisce rifrangenti riportante la scritta "Polizia Provinciale" sul retro in caratteri grandi rifrangenti e sul davanti, in piccolo, all'altezza del petto.

**Art. 6**  
**Distintivi della Polizia Provinciale**

**6.1) Lo stemma della Polizia Provinciale della Regione Emilia Romagna**



Cerchio di colore argento con tre barre centrali asimmetriche di colore verde e una greca formata da quadretti di colore argento e nero.

**6.2) Il logotipo "Polizia Provinciale"**

# ***Polizia Provinciale***

Il carattere tipografico per l'elaborazione del logotipo "Polizia Provinciale", per le altre scritte, i numeri sulla placca, e sui mezzi di trasporto è il carattere Helvetica corsivo neretto.

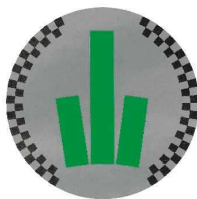
## **6.3) Placca di riconoscimento al petto.**



Costituisce la caratterizzazione dell'appartenenza al Corpo e alla provincia in cui viene espletato il servizio. Riporta il simbolo della Provincia, quello della Polizia Provinciale, indicazione in caratteri della Provincia e il numero di matricola.

Il formato della placca è a tondo, sagomato da mm. 65 di diametro in lastra pesante di metallo controstampato. E' munito di fascetta per l'attacco a bottone o due piccagli a tergo. Nell'uniforme operativa la placca può essere riprodotta in tessuto.

## **6.4) Placca sul copricapo**



Placche per berretto formato tondo da mm. 65 di diametro in lastra di metallo nichelato verniciato a smalto plastico con due piccagli a tergo.

Per i berretti relativi alla uniforme operativa il simbolo può essere riprodotto in tessuto.

## **6.5) Soggolo**

Per gli agenti, agenti scelti, assistenti ed assistenti scelti: soggolo di colore nero piatto con due anelli neri ai lati e bottone di colore argento recante il simbolo della polizia provinciale fermato con piccaglia.

Per gli ispettori e gli ispettori capo: di colore argento, piatto con anelli argentati ai lati e bottone di colore argento recante il simbolo della polizia provinciale fermato con piccaglia.  
Per i commissari, commissari capo e dirigenti: doppio cordoncino color argento con anelli argentati ai lati e bottone di colore argento recante il simbolo della polizia provinciale fermato con piccaglia.

#### **6.6) Placca sul cinturone**



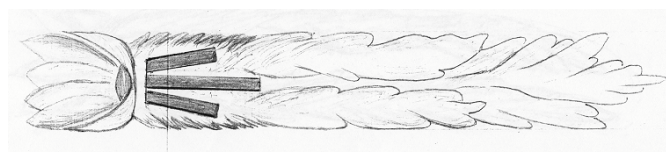
Fibbia per cinturone in metallo nichelato, non verniciata recante il simbolo della Polizia Provinciale della Regione Emilia-Romagna

#### **6.7) Alamari sui baveri degli indumenti esterni**



Formato rettangolare da mm. 45x20 con due lati arrotondati, in metallo nichelato, verniciati a smalto plastico, con chiodini e morsetti sul retro per il fissaggio.  
Nella divisa operativa gli alamari possono essere riprodotti in tessuto.

#### **6.8) Alamari sulle giacche degli ufficiali a partire dal grado di commissario e per i comandanti.**



Da applicarsi al collo della giacca sul lato destro e sinistro, ricamati in filo argentato e recanti, in forma stilizzata, il simbolo della Polizia Provinciale in colore verde.

#### 6.8) Bottoni della giubba, cappotto e controspalline.



Di colore argento in metallo, recanti lo stemma della Polizia Provinciale. Formato tondo da mm. 20 per giacca e cappotto, da 12 per controspalline.

I bottoni automatici dei capi sopra rappresentati riportano anch'essi il simbolo della Polizia Provinciale.

#### 6.9) Piastrine al petto.

I comandi possono disporre che il personale indossi una o più piastrine da collocarsi nella parte superiore della tasca sinistra in modo da identificare una **competenza e/o responsabilità individuale** secondo quanto di seguito indicato:

- a) vicecomandante, qualora il corpo ne sia dotato come previsto dall'articolo 16 della L. Regionale 4 dicembre 2003 n. 24, e la figura responsabile di presidio nei corpi intercomunali, come previsto dalla delibera della Giunta Regionale in tema di regolamento tipo per i corpi intercomunali in fase di adozione (dimensioni del distintivo cm. 2.5x5);
- b) una competenza individuale dell'addetto quali, ad esempio, conoscenza di una o più lingue straniere, abilitazione alla rianimazione BLS, ecc. (dimensioni del distintivo cm 1.5x3 - massimo 3 distintivi per ogni addetto). Il simbolo verrà definito autonomamente dai singoli comandi.

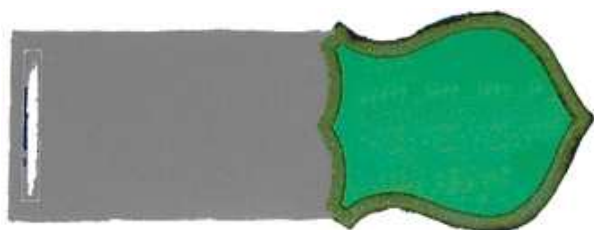


I distintivi sopra indicati sono realizzati in metallo e fissati sull'uniforme; vengono collocati sulla parte sinistra del petto dell'uniforme, immediatamente sopra la chiusura della tasca. La compresenza delle due tipologie, a) e b), implica la collocazione di quelle di tipologia a) più in alto e quelle di tipologia b) più in basso. Lo sfondo di ciascun distintivo è di colore argento e i caratteri riportati sono Helvetica grassetto corsivo di colore verde.

Una rappresentazione grafica o fotografica dei simboli adottati deve essere trasmessa alla Regione Emilia-Romagna.

### 6.10) Distintivo a spalla.

I comandi possono disporre che il personale indossi un distintivo da collocarsi attaccato alla spallina sinistra atto ad identificare una **funzione collettiva**, rispetto alle possibili articolazioni o gruppi di lavoro che operano nella struttura. Ferma restando la forma e i colori sotto riportati, ogni comando inserisce i simboli che ritiene idonei a esprimere la funzione che si intende rappresentare e che caratterizza l'appartenenza ad un determinato gruppo di un determinato addetto.

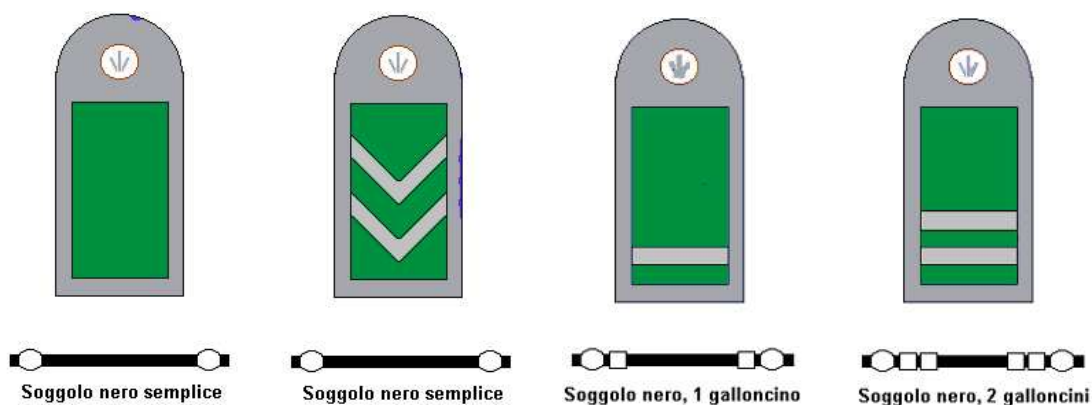


Il distintivo (dimensioni inscrivibili in un rettangolo di cm 11x 9) è di colore verde contornato da un bordo verde scuro di cm 0.5. E' fissato alla spallina sinistra dell'uniforme attraverso una raccordo in tessuto di colore grigio (dimensioni: cm 13x8) mediante apposita asola.

Una rappresentazione grafica o fotografica dei simboli adottati deve essere trasmessa alla Regione Emilia-Romagna.

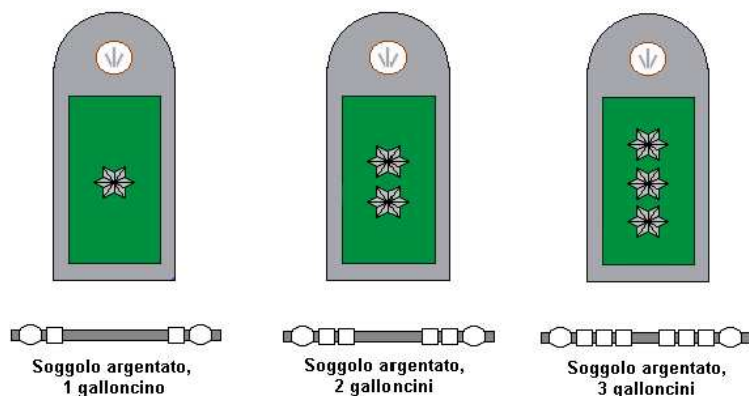
### **Art. 7** **Distintivi di grado**

#### 7.1) Categorie C



Rispettivamente: agente, Agente Scelto, Assistente, Assistente Scelto

#### 7.2) Categorie D e Dirigenti

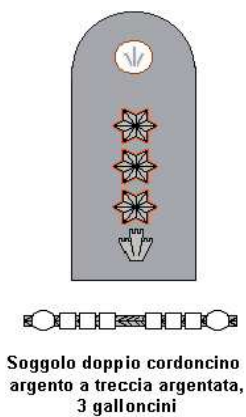


Rispettivamente: Vice Ispettore, Ispettore, Ispettore Capo



Rispettivamente: Commissario, Commissario Capo, Dirigente.

### 7.3) Comandanti.



Le targhette relative ai gradi da Agente ad Ispettore Capo sono realizzate in metallo o materiale plastico, hanno forma rettangolare da mm. 57x29.

### 7.4) Modalità di assegnazione dei distintivi di grado.

I distintivi di grado sono assegnati ai singoli addetti secondo quanto previsto dalla deliberazione della Giunta Regionale 16/12/2002 n. 2583 in materia di distintivi di grado per gli addetti alla Municipale.

**Art. 8**  
**Tessera di riconoscimento**

La tessera di riconoscimento, conforme alla figura sotto riportata, ha validità 5 anni e riporta la fotografia con berretto del titolare.

 <b>Polizia Provinciale</b> 							
<b>Provincia di Piacenza</b>							
	Matr. N°						
Foto da convalidare con timbro a secco	<table border="1" style="width: 100%; border-collapse: collapse;"> <tr><td>Grado</td></tr> <tr><td>Cognome e nome</td></tr> <tr><td>nato il</td></tr> <tr><td>a</td></tr> <tr><td style="text-align: center;"><b>IL<sup>(1)</sup></b></td></tr> <tr><td style="font-size: small;">(1) Qualifica e firma del Comandante o funzionario preposto.</td></tr> </table>	Grado	Cognome e nome	nato il	a	<b>IL<sup>(1)</sup></b>	(1) Qualifica e firma del Comandante o funzionario preposto.
Grado							
Cognome e nome							
nato il							
a							
<b>IL<sup>(1)</sup></b>							
(1) Qualifica e firma del Comandante o funzionario preposto.							

TESSERA DI RICONOSCIMENTO			
Altezza	Capelli	Occhi	Colorito
Gruppo sanguigno		Il titolare della presente tessera, riveste la qualità di: <b>AGENTE DI POLIZIA GIUDIZIARIA</b> ai sensi dell'art. 57, co. 2 lett. b del Codice di Procedura Penale <b>AGENTE DI PUBBLICA SICUREZZA</b> con provvedimento della competente Prefettura n. _____ del _____ Arma in dotazione assegnata con provvedimento del Presidente della Provincia N. _____ del _____	
Segni particolari			
Data di rilascio			
Valida sino al			

Fronte

Retro

**Art. 9**  
**Segni distintivi dei veicoli**

**9.1) Gli automezzi**



Sul colore bianco di base del veicolo sono previste guarniture di colore verde sulla fiancata, sui due lati del cofano anteriore e posteriore, nonché sulla parte superiore del tetto.

Sulla parte anteriore e posteriore è prevista la collocazione del simbolo della Polizia Provinciale della Regione Emilia-Romagna.

Sulle fiancate trova collocazione la scritta a lettere bianche "Polizia Provinciale", preceduta dallo stemma della Provincia.

Sul parabrezza e sul lunotto posteriore si trova la scritta "Polizia Provinciale" di colore bianco.

## **9.2) Targhetta recante la denominazione dell'ente ed il numero di riconoscimento.**



Sulla parte posteriore sinistra, sulla parte anteriore destra della fiancata delle autovetture è previsto un rettangolo diviso in due triangoli recanti la denominazione della Provincia e il numero di riconoscimento del veicolo, in adesivo serigrafato.

### ***Art. 10 Tempi di adeguamento***

I singoli comandi di Polizia Provinciale della Regione, dovranno adeguarsi a quanto previsto dal presente documento a far data dalla sua emanazione. Sono fatti salve le forniture in essere e le dotazioni già assegnate che potranno essere utilizzate fino allo spirare dei termini definiti da ciascuna amministrazione per ogni singolo capo.

### ***Art. 11 Norma finale***

E' fatta salva, per esigenze specifiche, la possibilità per ciascun corpo o servizio di Polizia Provinciale utilizzare accessori, anche costituiti da speciali capi di abbigliamento, necessari a particolari esigenze in funzione delle attività svolte. In questo caso i segni distintivi ed il logotipo "Polizia Provinciale" devono essere quelli di cui al presente documento.